

El uso de plantas medicinales en Matamoros, Tamaulipas y sus alrededores

Tesis del Diplomado Medicina Tradicional de México y sus Plantas Medicinales



TlahuiEdu A.C.
www.tlahui.edu.mx

Estudiante: Alda Enna De la Garza Sanmiguel
Profesor: Mario Rojas Alba

Matamoros, Tamaulipas, México, a 15 de Julio, 2009

©Tlahui: Todos los Derechos Reservados. La edición digitalizada de la tesina *El uso de plantas medicinales en Matamoros, Tamaulipas y sus alrededores*, del *Diplomado Medicina Tradicional de México y sus Plantas Medicinales*, de TlahuiEdu, de la autora Alda Enna De la Garza Sanmiguel, es una obra intelectual protegida por los derechos de autor reconocidos internacionalmente, igualmente en lo conducente por la legislación de México y Canadá, © *copyrights* a favor de Tlahui y la autora, quienes detentan los derechos exclusivos para su uso en la Internet, en disquetes, *compact-disk*, o en cualquier otra forma de explotación. Está prohibida y penada su copia, reproducción total o parcial en cualquier forma, esta copia es para el uso gratuito de los estudiantes inscritos a los cursos de TlahuiEdu, para los lectores de Tlahui (www.tlahui.com) y público en general; está penada cualquier copia o uso con fines de lucro, y prohibida la transferencia por cualquier medio que no sea desde el sitio oficial de Tlahui. La inscripción a los cursos y diplomados se puede realizar en: www.tlahui.edu.mx. Este trabajo puede solicitarse gratuitamente a educa@tlahui.com.

Advertencia / warning / avertissement / warning: Se advierte al lector que la autora y editor de esta tesina no se responsabilizan de los errores u omisiones, ni tampoco de las consecuencias que pudieran derivarse de la aplicación de la información contenida en esta obra; por esta misma razón, no se emite ninguna garantía, formal o implícita, sobre el uso y contenido de la publicación. Igualmente se informa que este material se edita sin fines de lucro y con el propósito de dar a conocer la medicina tradicional, en todo caso, la responsabilidad es sólo de quien le dé alguna aplicación.

Índice

	Resumen.	2
Capítulo I.	Las plantas medicinales.	3
Capítulo II.	Historia y situación actual de la Ciudad de Matamoros, Tamps.	7
Capítulo III.	Metodología.	11
Capítulo IV.	Resultados.	12
Capítulo V.	Conclusiones.	24
	Bibliografía.	25
	Apéndice.	26

RESUMEN

Este estudio se llevó a cabo con la finalidad de conocer las costumbres en el uso de plantas medicinales dentro de una población sin historia precolombina, y neocolombina, además de tener influencia de costumbres del vecino país (EUA), ya que solo los divide un río.

En esta parte de la república Mexicana, pueden crecer y desarrollarse una buena parte de las plantas medicinales que se utilizan en el resto del país, sin embargo se encontró que hay poca tradición de buscar el remedio natural antes de ir a la consulta médica.

Se diseñaron unas series de preguntas en un cuestionario o encuesta que se les formularon a 500 personas (habitantes de esta ciudad) sin haber preferencias de sexo, pero si de edad, se decidió que sería a personas mayores de 19 años para que tuvieran la capacidad de responder por ellas mismas así como que tuvieran la posibilidad de saber comprar o recolectar plantas medicinales, así también, debieron ser personas que habiten en Matamoros por más de 10 años

La percepción que se tuvo al interrogar a los ciudadanos es que hay un gran interés en la herbolaria, aunque mucha ignorancia. Por aspectos culturales un gran segmento de proveedores lo combina con productos esotéricos, y esto influye en una mala imagen de la herbolaria.

El análisis se clasificó por sexo para conocer un poco más las preferencias de ambos. Los hombres mostraron el mismo interés que las mujeres, solo con pequeñas diferencias. La mayor coincidencia fue la manzanilla como la planta de mayor uso y conocimiento de sus efectos.

CAPÍTULO I

LAS PLANTAS MEDICINALES DE MÉXICO

Hablar de plantas medicinales es entrar a un mundo maravilloso que existe desde los primeros tiempos de la historia, el ser humano con su instinto natural de conservación, siempre en la búsqueda de la salud fue investigando en el paso de los días y años y milenios de la historia, el remedio a sus malestares y fue encontrando la solución a muchos de estos males que en diferentes épocas le ha afectado, en la misma naturaleza que lo ha rodeado... Una planta es, según el diccionario, una forma de vida vegetal generalmente con raíces que la sujetan al suelo. Aunque hoy en día se ha incluido en la categoría de planta medicinal todo vegetal que en su composición química contenga propiedades farmacológicas que de alguna manera provoque un bienestar al organismo. Entre estas se encuentran las familias de importancia medicinal:

Asclepiadáceas (*Aclepiadaceae*), Apocináceas (*Apocynaceae*), Boragináceas (*Boraginaceae*), Cactáceas (*Cactaceae*), Compuestas (*Compositae*) o Asteráceas (*Asteraceae*), Convolvuláceas (*Convolvulaceae*), Cucurbitáceas (*Cucurbitaceae*), Euforbiáceas (*Euphorbiaceae*), Leguminosas (*Leguminosae*), Magnoliáceas (*Magnoliaceae*), Mirtáceas (*Myrtaceae*), Papaveráceas (*Papaveraceae*), Pináceas (*Pinaceae*), Piperáceas (*Piperaceae*), Quenopodiáceas (*Chenopidiaceae*), Rosáceas (*Rosaceae*), Rubiáceas (*Rubiaceae*), Rutáceas (*Rutaceae*), Saponáceas (*Sapotaceae*), Solanáceas (*Solanaceae*), Umbelíferas (*Ubelliferae*).

En la historia de nuestro país, la herbolaria ha formado parte de su cultura desde antes de la llegada de los Españoles y nos pertenece como un legado que nuestros ancestros nos heredaron, siendo México uno de los países con más riqueza en plantas medicinales, que según los expertos, actualmente solo se usan para tal fin menos del 15 % de la amplia gama de variedades.

*Una **planta medicinal** es una cuyas partes o extractos se emplean como drogas en el tratamiento de alguna afección. La parte de la planta empleada medicinalmente se conoce con el nombre de droga vegetal, y puede suministrarse bajo diferentes formas galénicas: cápsulas, comprimidos, crema, decocción, elixir, infusión, jarabe, pomada, tintura, ungüento, etc. Desde para mitigar un dolor, hasta curar enfermedades [1]*

Aunque, con la llegada de los colonizadores hubo una gran pérdida de conocimientos prehispánicos, hoy en día cada vez son más numerosos los grupos de estudio que han estado y están trabajando para rescatar y sobre todo hacer validar todo ese potencial de principios activos que poseen nuestras plantas mexicanas. Descubriéndose cada vez más aplicaciones en el tratamiento de numerosas afecciones.

Plantas de uso frecuente en Matamoros

Manzanilla. *Matricaria recutita* L. (TSN-ITIS: 38079), sinónimos latinos no aceptados por ITIS: *Chamomilla chamomilla* (L.) Rydb.; *Chamomilla recutita* (L.) Rauschert; *Matricaria chamomilla* L.; *Matricaria chamomilla* var. *coronata* (J. Gay) Coss. et Germ.; *Matricaria suaveolens* L. Por cientos de años la *Matricaria chamomilla* formó parte de la herbolaria tradicional de los pueblos europeos y asiáticos, esta planta fue introducida al continente Americano por los españoles durante la colonia e incorporada a la herbolaria indígena con todo y sus usos curativos tradicionales. La variedad más conocida en México es la *Matricaria recutita* y es descrita como una planta cuya altura media es de 20 a 50 cm, hojas divididas en varias partes que semejan un fino encaje, con pequeñas flores de color amarillo y pétalos blancos. Su naturaleza adaptativa sólo puede compararse a lo benigno de sus propiedades; crece con facilidad en los climas adecuados y tradicionalmente ha sido cultivada en huertos.

De acuerdo al uso común, se emplean las flores y tallos la manzanilla, especialmente al tratamiento de enfermedades gástricas de tipo infeccioso y anti-parasitario, por lo general en combinación con otras hierbas. Se la recomienda como infusión contra los cólicos estomacales, menstruales e infecciones menores en los ojos, vista cansada, en forma de vaporización para tratamientos de la piel y aplicada capilarmente para conservar la coloración clara.

La producción de la manzanilla y su comercialización se ha desarrollado bajo el aprovechamiento de grandes empresas. La marca de manzanilla empacada en bolsitas para infusión que más presencia tiene en el mercado de esta ciudad es “Lipton” que es una empresa norteamericana que exporta la manzanilla para la distribución en México., en segundo lugar de presencia se encuentra “Mc. Cormick” y en tercer lugar “La pastora” que es una empresa 100% mexicana.

Su paso desde las huertas familiares a la producción a mayor escala ha sido una jornada rápida, signada por los cambios sufridos en los hábitos de consumo, ahora global, de plantas con propósitos medicinales y/o degustativos.

Sábila. La segunda planta más utilizada entre los matamorenses es la sábila... siendo significativa la preferencia en su uso entre los encuestados del sexo masculino. La sábila y la hierbabuena crecen y se mantienen con facilidad en esta región, por lo tanto las personas prefieren utilizar las que siembran en su jardín. Sábila su nombre científico: *Aloe vera* o *Aloe barbadensis* de la Familia: Liliáceas.

Un poco de historia: Originaria de África y el sur de Arabia, Por sus propiedades medicinales la sábila ha sido usada desde la antigüedad por griegos, romanos, egipcios, hindúes y chinos para elaborar sus remedios caseros; Alejandro Magno por ejemplo la utilizaba para inhibir el dolor y cubrir las heridas de los soldados en la conquista de la costa Este del Mediterráneo, mientras que para Cleopatra era un ingrediente indispensable para conservar su belleza.

Crece satisfactoriamente en los jardines de los habitantes de esta ciudad. Posee sus mejores propiedades nutritivas de los 2 a los 3 años de vida. De la planta se extrae gelatina y jugo. La gelatina se obtiene del interior de las hojas mientras que el jugo de la parte de abajo de la piel correosa de la planta. Se utiliza como a nivel tópico y en jugos como: cicatrizante, bactericida, digestivo, depurativo, regenerador celular, antibiótico, otros más la consideran la planta de la buena suerte porque protege las casas y los negocios, comúnmente las colocan en las zonas donde la gente pasa con el fin de detectar y absorber la energía negativa de las visitas.

En tercer lugar encontramos 2 plantas más utilizada encontramos a la gobernadora (predominando en preferencia a los hombres) y la hierbabuena (predominando en las mujeres).

Hierbabuena. Su nombre científico: *Mentha piperita*, familia *Labiatae*. Esta especie es utilizada desde tiempos muy antiguos y se reporta su uso para casi todo el país. Principalmente es empleada para desórdenes digestivos como acidez y dolor estomacal, diarrea, bilis, gastritis, estreñimiento e infección intestinal; en su tratamiento se prepara un cocimiento de brotes tiernos. Esta planta crece satisfactoriamente en el suelo de esta ciudad y las personas acostumbran tenerla en los jardines de sus casas.

La gobernadora. Su nombre científico es *Larrea tridentata*, se adquiere en las *hierberias*, ya que no logra desarrollarse en esta región, aunque sí, en el altiplano que es la parte suroeste de

Tamaulipas. Recibe un amplio uso en afecciones de las vías urinarias como los cálculos renales y para deshacerlos, recomiendan tomar como agua de uso la cocción de toda la planta o las ramas. Para otros malestares como dolor de riñón e inflamación de vejiga, se utilizan las ramas, raíz o corteza en cocimiento, ingeridas en ayunas.

En esta ciudad existen 29 establecimientos con la denominación de “hierberia”, muchos de ellos con nombres relacionados a lo místico y esoterico, (ver apéndice). En los centros comerciales “Soriana”, “HEB”, “Chedraui” y “Wal Mart”, también se pueden encontrar un gran número de hierbas tanto para uso culinario como medicinal.

Capítulo II

Historia y situación actual de la Ciudad de H. Matamoros Tamaulipas

LOCALIZACIÓN

Matamoros ubicado o localizado al noreste del estado de Tamaulipas y de la República Mexicana, cabe destacar dos particularidades en específico que son su costa y la franja fronteriza. Limita al norte a menos de 5 minutos con los Estados Unidos de América, con Río Bravo de por medio; tiene las costas del Golfo de México a menos de 20 minutos.



LOS PRIMEROS POBLADORES

La única referencia que se tiene de los indígenas que poblaron el delta del Río Bravo son de los siglos XVII y XVIII, ya que el norte de Tamaulipas fue la última región conquistada por la corona española.

En las crónicas se dice que los indígenas no dejaron rastros de asentamiento, quizá porque es una región en donde no hay piedra pero si se han encontrado restos de puntas de flecha tipo catan (sus armas ofensivas eran el arco y la flecha, la lanza y el cuchillo de piedra) y los indígenas no eran sedentarios, solo vagaban sin rumbo fijo, eran cazadores, recolectores y pescadores. Su alimentación se componía de productos disponibles cerca del río: pescados, venados, conejos, liebres y frutas silvestres como mezquite, maguacata (vaina y semilla del ébano) anacahuita y otras muchas. No se tiene información del uso de plantas con uso medicinal. Se dice que antes de la llegada de los españoles andaban casi desnudos en verano y en invierno vestían con pieles de animales.

Por sus costumbres, ocupaciones y características físicas los Españoles les dieron nombre: Segujulapem (los que viven los pantanos: Mayapem, Tugulmepem, Unpunclegut, Atanaguayacapan, Maquites y Tampaqueses. Que fueron grupos errantes era causa de confusión, ya que a una misma tribu podría dársele diferentes nombres, según el lugar y la época que fueron "avistados" Poco a poco, a causa de enfermedades y a extrema pobreza, fueron exterminados los indios, según se dice en las Actas de Cabildo, a principios del siglo XIX había únicamente una docena de familias indígenas dedicadas al pastoreo en algunas rancherías cercanas a la costa.

Los habitantes de esta ciudad fronteriza en su mayoría se caracterizan por su sinceridad, honestidad y por buscar tener un trato directo con las personas.

Lo que hoy conocemos como Matamoros fue fundado en 1774, primeramente fue llamada San Juan de los Esteros Hermosos. En el año de 1793 llegaron a la congregación los frailes franciscanos del Colegio Apostólico de Guadalupe Zacatecas, y propusieron un nuevo nombre para la comunidad. Así, pensando en la patrona de los misioneros se bautizo como Nuestra Señora del Refugio de los Esteros. Los habitantes le llamaban "El Refugio" o "Villa del Refugio". Debido a las inundaciones. En 1826 el gobernador Lucas Fernández expide un decreto asignando un nuevo nombre a la Villa del Refugio, denominándola Villa de Matamoros en honor del héroe de la independencia don Mariano Matamoros. Con ese nombre continua hasta la época actual, habiéndose elevado a la categoría de ciudad en 1834.

Cuenta con importantes enlaces carreteros y ferroviarios, un aeropuerto internacional, cuatro puentes fronterizos y un puerto marítimo de abrigo. La H Matamoros, Tamaulipas es la ciudad fronteriza más cercana al centro del país y ocupa el segundo lugar en población en el Estado.

Ciudad	Distancia en Kilómetros
México	938
Guadalajara	1083
Monterrey	286
Manzanillo	1,368
Cd. Victoria	318
Tampico	494

Tabla 1. Distancia de Matamoros a las principales ciudades del Estado y del País

El clima de Matamoros es predominantemente cálido y húmedo, con extremos ocasionales de frío debidos a la presencia de vientos del Norte provenientes de la masa continental de América del Norte. El invierno, en los meses de noviembre a febrero, es moderado, pero se alcanzan mínimas de hasta -6°C. El clima cálido predomina en los meses de marzo a septiembre, con temperaturas máximas de 40°C. La precipitación pluvial media anual es de 600 mm³. [3]

Entre sus principales cultivos se encuentran sorgo, henequén, soya, maíz, frijol y frutales como aguacate, limón agrio, mango, durazno, higos, guayaba y naranja.

Tipos y uso del suelo

La llanura costera está conformada por una mezcla de sedimentos marinos no consolidados, conglomeráticos y sedimentos arcillo-arenosos. Predominan las superficies que son inundables que están interrumpidas por lomeríos muy tendidos. Su litoral comprende kilómetros de playas bajas y lenguas arenosas rodeadas por una línea de médanos, así como albuferas y lagunas bajas y pantanosas. Estos suelos no son aptos para la agricultura y la mayoría con pastizales se utiliza para la ganadería extensiva. Los suelos que predominan son los vertisoles. Estos son profundos y con una capa de materia orgánica; por su naturaleza arcillosa tienden a cuartearse cuando carecen de humedad.

POBLACIÓN

4.9% de la extensión territorial de Tamaulipas pertenece a Matamoros. Según el segundo conteo de INEGI del 2005 la ciudad tiene una población de 422,711 habitantes. De ellos 206,688 son del sexo masculino y 216,023 eran del sexo femenino. Del total, 254,662 eran mayores de 18 años, 121,612 de sexo masculino y 133,050 de sexo femenino. La población total del municipio fue de 422,157 habitantes. Aunque la ciudad de Matamoros tiene el *PIB per capita* más alto de todo el estado \$9,429 USD el porcentaje de hogares en situación de pobreza es alto, un 42.67%. [4] Según la estimación de CONAPO en el 2007 La ciudad tiene una población de 878,355 habitantes.

ACTIVIDAD ECONÓMICA ACTUAL

Las principales actividades económicas de la ciudad son el comercio, los servicios, y un importante renglón que representa la actividad ganadera y agrícola, que consiste fundamentalmente en cultivos de sorgo y maíz, además de la creciente industria maquiladora, que se ha desarrollado en forma impresionante a partir de los años sesenta y que cuenta en la actualidad con aproximadamente 150 plantas. Esta industria da empleo a numerosos matamorenses así como a personas provenientes de otros estados de la república, y se ha convertido en un factor de crecimiento y desarrollo para toda la región.

En los servicios que se ofrecen en la Cd de Matamoros se ha destacado el incremento de la población medica, por la cercanía con los Estados Unidos, ya que hay una gran preferencia de nuestros vecinos norteamericanos en elegir los servicios médicos en nuestro país por ser más económicos que en su país, por lo tanto ha habido una gran afluencia de Médicos con diferentes especialidades, en los últimos años aumentado la instalación de clínicas y hospitales. Según información proporcionada por la secretaria de salud actualmente existen 405 consultorios de medicina general y 374 consultorios de medicina especializada.

SALUD

Las 20 principales causas por las que las personas acuden a la consulta médica* en Matamoros Tamaulipas del 1 de enero a junio del 2009, en orden de mayor a menor son:

- | | |
|---|---|
| 1. Infecciones respiratorias agudas | 11. Fiebre tifoidea |
| 2. Infecciones intestinales | 12. Diabetes mellitus no insulino dependiente |
| 3. Faringitis y amigdalitis estreptocócicas | 13. Tricomoniasis urogenital |
| 4. Infección de vías urinarias | 14. Conjuntivitis mucopurulenta |
| 5. Ulceras, gastritis y duodenitis | 15. Amibiasis intestinal |
| 6. Otitis media aguda | 16. Violencia intrafamiliar |
| 7. Candidiasis urogenital | 17. Gingivitis y enfermedad periodontal |
| 8. Asma y estado asmático | 18. Neumonías y bronconeumonías |
| 9. Hipertensión arterial | 19. Otras helmintiasis |
| 10. Varicelas | 20. Mordeduras por perro. |

Fuente: Datos proporcionado por el Departamento de Estadística de la Secretaria de Salud, 2009.

CAPÍTULO III

Metodología

Se diseñó una serie de preguntas en un cuestionario o encuesta que se les formularon a 500 personas (habitantes de esta ciudad) sin haber preferencias de sexo, pero sí de edad, se decidió que sería a personas mayores de 19 años para que tuvieran la capacidad de responder por ellas mismas así como que tuvieran la posibilidad de saber comprar o recolectar plantas medicinales, así también, debían ser personas que han habitado en Matamoros por más de 10 años.

El grupo de estudio fue tomado al azar, dividiendo los cuestionarios (o encuestas) en 5 áreas de la ciudad:

En el norte (en la fila del puente para cruzar a los Estado Unidos)

En el centro (en la calle Abasolo: área peatonal de mayor tránsito)

En el sur de la ciudad: en las banquetas cerca de centros comerciales de mayor movimiento

En el este de la ciudad (adentro del tianguis de mayor afluencia)

En el poniente de la ciudad (cerca de la salida a la ciudad de Reynosa Tamaulipas)

No hubo diferencia significativa en las respuestas a las preguntas del cuestionario con las siguientes preguntas:

1. *¿Cuánto tiempo tiene viviendo en Matamoros?*
2. *¿Edad?*
3. *¿Sexo?*
4. *¿A qué se dedica (trabaja, estudia, ambas, hogar)?*
5. *¿Creé en la herbolaria (utilizar plantas con fines medicinales) como método curativo o preventivo a algunos problemas de salud?*
6. *¿Alguna vez ha utilizado algún remedio a base de plantas para tratarse algún problema de salud si-no?*
7. *¿Qué plantas medicinales ha utilizado?*
8. *¿Qué plantas medicinales no ha utilizado, pero conoce su efecto positivo?*

9. ¿De quién aprendió (abuela, abuelo, madre, padres, vecinos, tíos, suegra, otros)?

CAPÍTULO IV

RESULTADOS

500 personas encuestadas divididas en 5 zonas de la ciudad:

1. En el norte de la Cd. (en la fila del puente a los Estados Unidos).
2. En el centro de la Cd. (en Abasolo, calle peatonal y muy transitada).
3. En el sur de la Cd. (afuera de tiendas comerciales).
4. En el este (tianguis).
5. En el oeste salida a la Cd. de Reynosa (del mismo Estado).

Se encuestó a personas al azar, entre hombres y mujeres, que estuvieran dispuestos a contestar las preguntas del cuestionario.

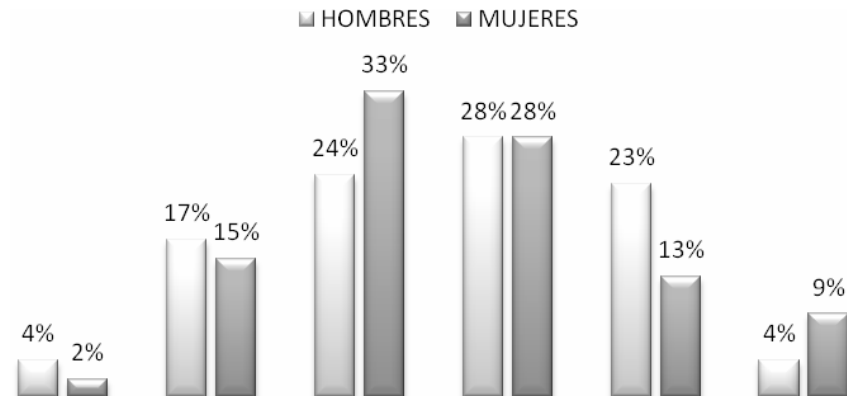
De las 500 personas encuestadas:

47% hombres (235 hombres encuestados).

53 % mujeres (265 mujeres encuestadas).

Edad en años	Hombres	Mujeres
17-19	4%	2%
20-29	17%	15%
30-39	24%	33%
40-49	28%	28%
50-59	23%	13%
60 y más	4%	9%

Tabla 2. Encuestados por Grupos de Edad y Sexo

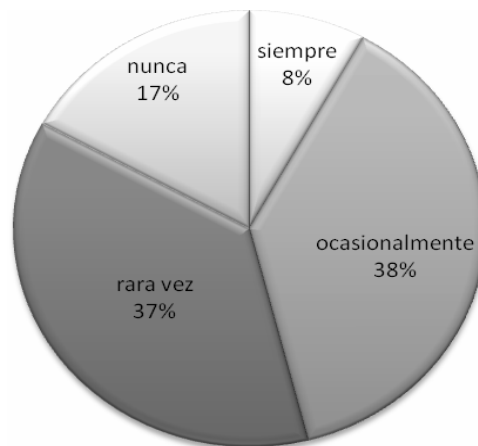


Gráfica 1. Hombres y mujeres encuestados por grupo de edad

En la pregunta: ¿Con qué frecuencia recurre a utilizar plantas medicinales?

Las personas del en total (ambos sexos) contestaron:

Siempre	8%
Ocasionalmente	38%
Rara vez	37%
Nunca	17%



Grafica 2.- Frecuencia en el uso de plantas medicinales entre los encuestados del sexo masculino.

De los 235 hombres encuestados:

41 personas dijeron no utilizar las plantas medicinales: 17% no respondió esta pregunta.

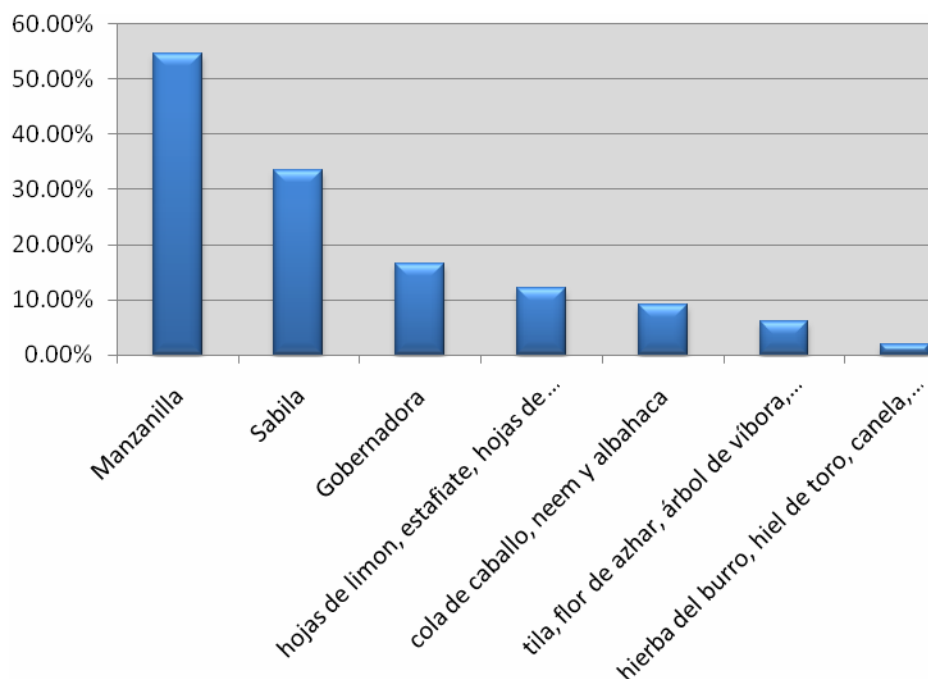
194 personas encuestadas del sexo masculino (83%), mencionaron utilizar 35 plantas con uso medicinal.

De esas 35 plantas referidas:

1. Ocupando el lugar más alto con 106 menciones: la manzanilla (54.6%) de los encuestados utilizan la manzanilla con fines medicinales.
2. En segundo lugar: con 65 menciones: sábila (33.5 %) de los encuestados utilizan la sábila.
3. En tercer lugar: Con 32 menciones: gobernadora (16.5%) de los encuestados del sexo masculino utiliza la gobernadora.
4. Entre 21 y 25 menciones cada una: hojas de limón, estafiate, hojas de naranjo, hierbabuena (10.8–12.8%) de los encuestados del sexo masculino utilizan hojas de limón, estafiate, hojas de naranjo y hierbabuena.
5. Entre 15 y 20 menciones: cola de caballo, □ET, albahaca (7.7%-10.3%) dijeron utilizar cola de caballo, □ET y albahaca.
6. Entre 10 y 14 menciones: tila, flor de azahar, árbol de víbora, eucalipto, árnica, nopal, palo azul, laurel, ruda (5.1%-7.2%) de los encuestados dijeron haber utilizado tila, flor de azahar, árbol de víbora, eucalipto, árnica, nopal, palo azul, ruda y laurel.
7. Entre 1 y 9 menciones: hierba del burro, hiel de toro, canela, anís, tlanchalahua, ajeno, sauco, marihuana, flor de pena, xoconostle, tepezcohuite, ajo, costomate, perejil, boldo, epazote (0.5 – 4.6%) de los encuestados han utilizado: hierba del burro, hiel de toro, canela, anís, tlanchalahua, ajeno, ,sauco, marihuana, flor de pena, xoconostle, tepezcohuite, ajo, ostomate, perejil, boldo y epazote.

Manzanilla	54.6%
Sábila	33.5%
Gobernadora	16.5%
Hojas de limón, estafiate, hojas de naranjo, y hierbabuena	12%
Cola de caballo, □ET y albahaca	9%
Tila, flor de azahar, árbol de víbora, eucalipto, árnica, nopal, palo azul, laurel y ruda	6%
Hierba del burro, hiel de toro, canela, anís, tlanchalahua, ajenjo, sauco, marihuana, flor de pena, xoconostle, tepezchouite, ajo, ostomate, perejil, boldo, epazote.	2%

Tabla 3. Plantas medicinales utilizadas por los encuestados del sexo masculino

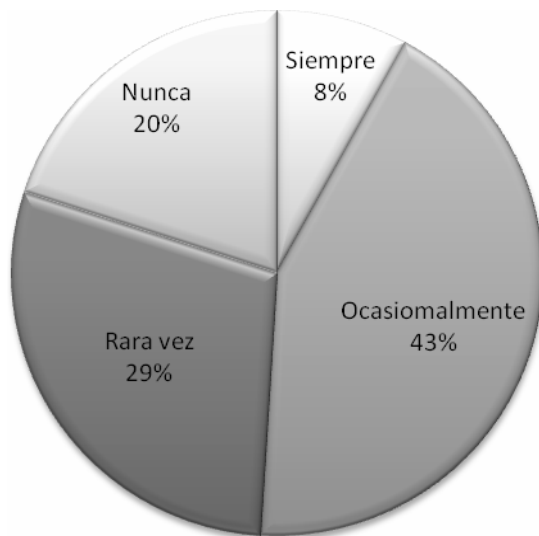


Gráfica 3. Plantas utilizadas por 194 personas del sexo masculino.

En la pregunta: ¿Con qué frecuencia recurre a utilizar plantas medicinales?

Las personas del sexo femenino contestaron:

Siempre	8%
Ocasionalmente	43%
Rara vez	29%
Nunca	20%



Gráfica 4. Frecuencia en el uso de plantas medicinales entre las encuestadas del sexo femenino.

De las 265 mujeres encuestadas:

52 mujeres encuestadas dijeron no utilizar ninguna planta medicinal (19.6% del total de las mujeres encuestadas no respondió esta pregunta).

213 que es 80.4% de las mujeres encuestadas mencionaron haber utilizado plantas con fin medicinal.

De las 213 personas del sexo femenino que fueron encuestadas mencionaron utilizar 40 plantas diferentes como uso medicinal:

1. Ocupando el lugar más alto con 125 menciones la manzanilla, 58.7 % de las personas del sexo femenino que fueron encuestadas utilizan la manzanilla con fines medicinales.
2. En segundo lugar: 16.4% de las personas del sexo femenino que fueron encuestadas con 35 menciones: hierbabuena.
3. En tercer lugar: 11.7% de las personas del sexo femenino que fueron encuestadas con 25 menciones fueron: sábila, ruda.
4. Con 22 menciones ocupando el 10.3% de las personas encuestadas; hojas de limón.
5. Con 13-16 menciones (6.1%-7.5%) el laurel, árnica, azahares, te verde.
6. Entre 10–12 menciones (4.7–5.6%) hierba del sapo, cola de caballo, gordolobo, albahaca, epazote, eucalipto, boldo, palo azul).
7. Entre 1–9 menciones (0.5–4.2%) perejil, canela, hoja de naranjo, marihuana, bugambilia, tepezcohuite, pericon, alcachofa, sangre de dragón, anís, apio, □ET, acuno, romero, cuachalalate, valeriana, tepeyac, árbol de víbora, tlanchalahua, hoja de guayabo, gramilla.

Manzanilla	58.7%
Hierbabuena	16.4%
Sábila y ruda	11.7%
Hojas de limón	10.3%
Laurel, árnica, azahares, te verde	6.8%
Hierba del sapo, cola de caballo, gordolobo, albahaca, epazote, eucalipto, boldo, palo azul	5.1%
Perejil, canela, hoja de naranjo, marihuana, bugambilia, tepezcohuite, pericón, alcachofa, sangre de dragón, anís, apio, □ET, acuno, romero, cuachalalate, valeriana, tepeyac, árbol de víbora, tlanchalahua, hoja de guayabo, y gramilla.	2%

Tabla 4. Plantas medicinales utilizadas por las encuestadas del sexo femenino.

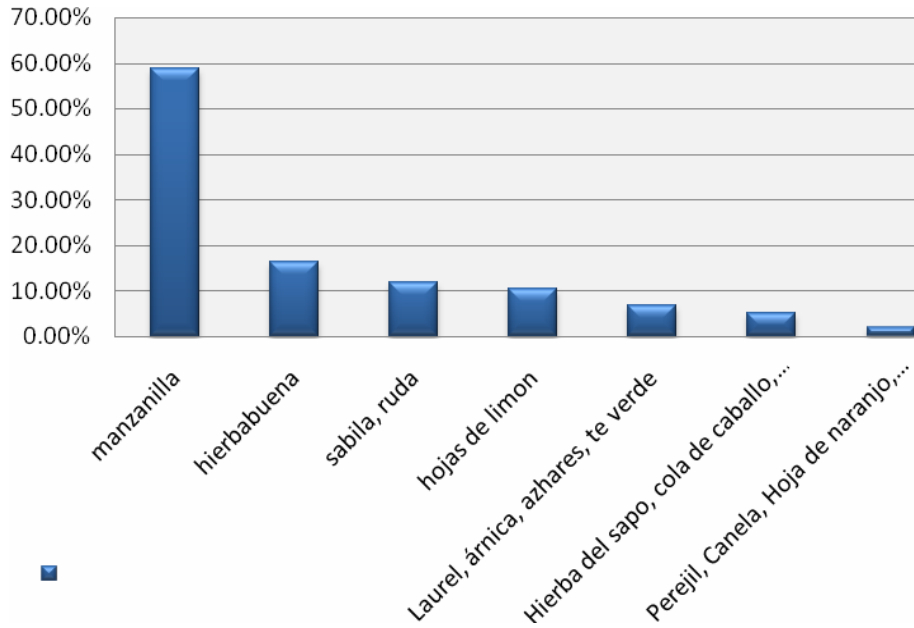
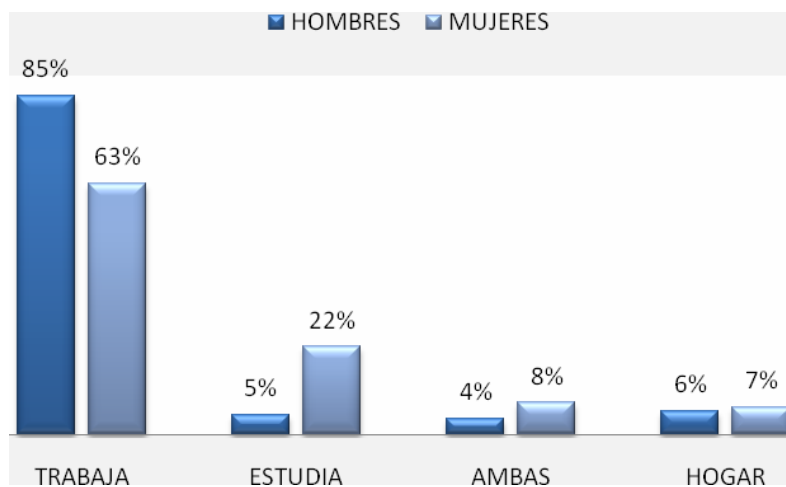


Grafico 5. Plantas medicinales utilizadas por 213 personas del sexo femenino.

Cuadro y gráfica de actividades de los encuestados

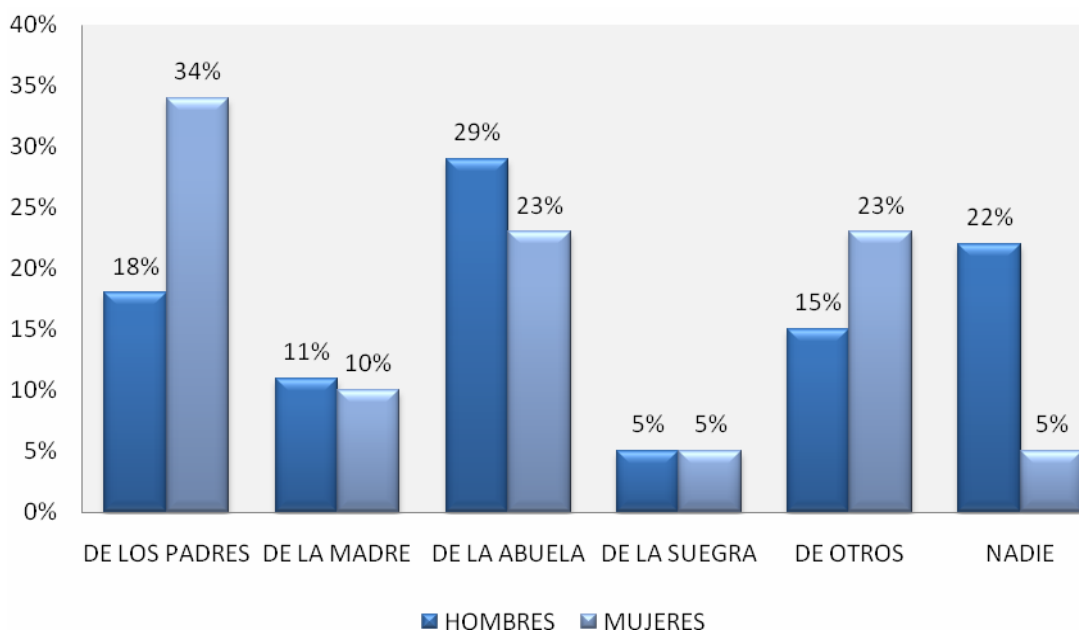
A que se dedica	Hombres	Mujeres
Trabaja	85%	63%
Estudia	5%	22%
Ambos	4%	8%
Hogar	6%	7%



Gráfica 6. A qué se dedica.

En la pregunta: ¿De quién aprendió el uso de hierbas para uso medicinal?, la respuesta fue la siguiente en hombres y mujeres:

	Hombres	Mujeres
De los padres	18%	34%
De la madre	11%	10%
De la abuela	29%	23%
De la suegra	5%	5%
Otros	15%	23%
Nadie	22%	5%



Gráfica 7. De quién aprendió el uso de hierbas para uso medicinal.

PLANTAS MEDICINALES QUE SON CONOCIDAS PERO NO UTILIZADAS POR LOS ENCUESTADOS DEL SEXO MASCULINO

En la pregunta: ¿Qué plantas de uso medicinal no ha utilizado pero conoce su efecto positivo?

De los 235 hombres encuestados:

29% de las personas del sexo masculino no contestaron esta pregunta.

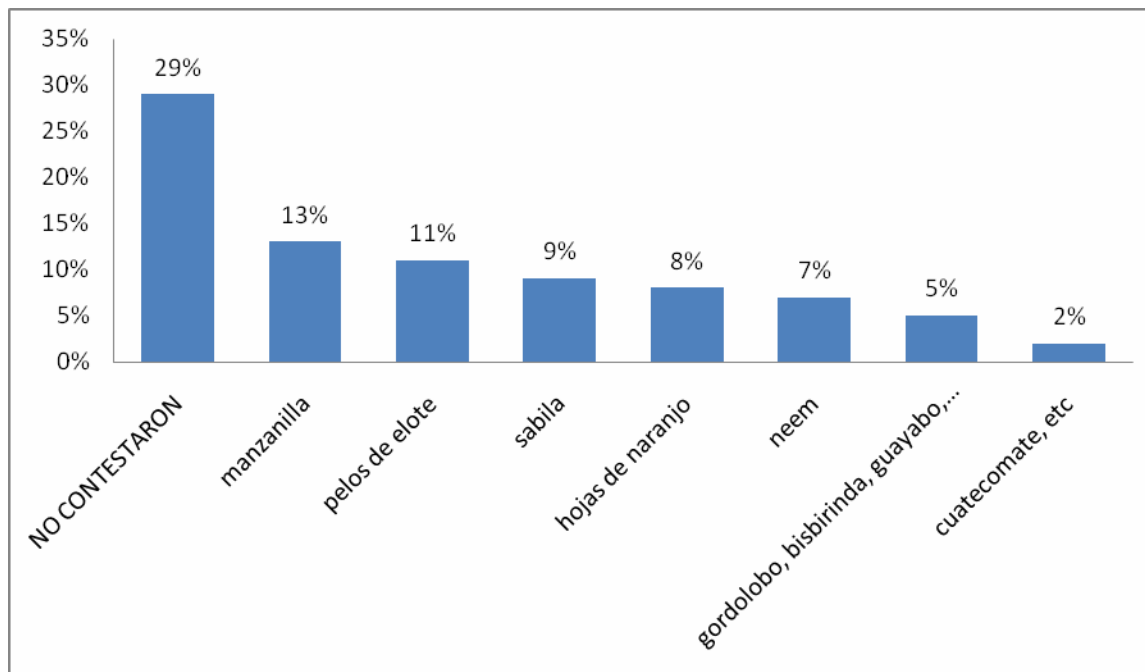
169 personas, 72% de los encuestados del sexo masculino mencionaron conocer 29 plantas que se utilizan con fines medicinales, pero que ellos nunca han utilizado.

De esas 29 plantas:

1. Ocupando el lugar más alto con 30 menciones: la manzanilla; del total de personas del sexo masculino que fueron encuestados (235 personas) el 13% saben que la infusión de manzanilla se usa con fines medicinales, aunque ellos no lo han utilizado nunca.
2. En segundo lugar: con 27 mencione menciones: se encuentra la infusión de pelos de elote; del total de los hombres encuestados el 11% conocen que la infusión de pelos de elote se usa con fines medicinales, aunque ellos no lo han utilizado nunca.
3. En tercer con 22 menciones encontramos a la sábila; de los 235 hombres encuestados el 9% conocen los efectos medicinales de la sábila, aunque nunca lo han utilizado.
4. 19 menciones, lo que representa el 8% de los encuestados, conocen los efectos positivos de las hojas de naranjo.
5. 16 menciones, representando el 7% de los encuestados, han escuchado de los efectos positivos del neem,
6. Entre el 4 y 6% de los encuestados mencionaron el gordolobo, bisbirinda, guayabo, hierba santa, árnica, han escuchado de sus efectos medicinales, pero no los han utilizado nunca.
7. Entre 1 y 8 menciones (0.4%- 3% de los encuestados) contestaron saber que: el cuatecomate, boldo, canela, gordolobo, laurel, estafiate, marihuana, nopalitos, ruda, epazote, eucalipto, limón, hierbabuena, orégano, lechuga, te verde, tepezcohuite, cuachalalate, y una de gato, tienen efectos medicinales, pero ellos no han utilizado esas plantas.

No contestaron	29%
Manzanilla	13%
Pelos de elote	11%
Sábila	9%
Hojas de naranjo	8%
Neem	7%
Gordolobo, bisbirinda (chaparro amargoso), guayabo, hierba santa, y árnica.	4-6%
Cuatecomate, boldo, canela, gordolobo, laurel, estafiate, marihuana, nopalitos, ruda, epazote, eucalipto, limón, hierbabuena, orégano, lechuga, te verde, tepezcohuite, cuachalalate, y una de gato.	0.4% - 3%

Tabla 7. Plantas medicinales que son conocidas pero no utilizadas por los encuestados del sexo masculino.



Gráfica 8. Plantas medicinales que son conocidas pero no utilizadas por los encuestados del sexo masculino.

En la pregunta: ¿Qué plantas de uso medicinal no ha utilizado pero conoce su efecto positivo?

De las 265 Mujeres encuestadas:

13% de las personas del sexo femenino no contestaron esta pregunta.

231 Personas: 87% de los encuestadas personas del sexo femenino mencionaron conocer 42 plantas que se utilizan con fines medicinales, pero ellos nunca han utilizado.

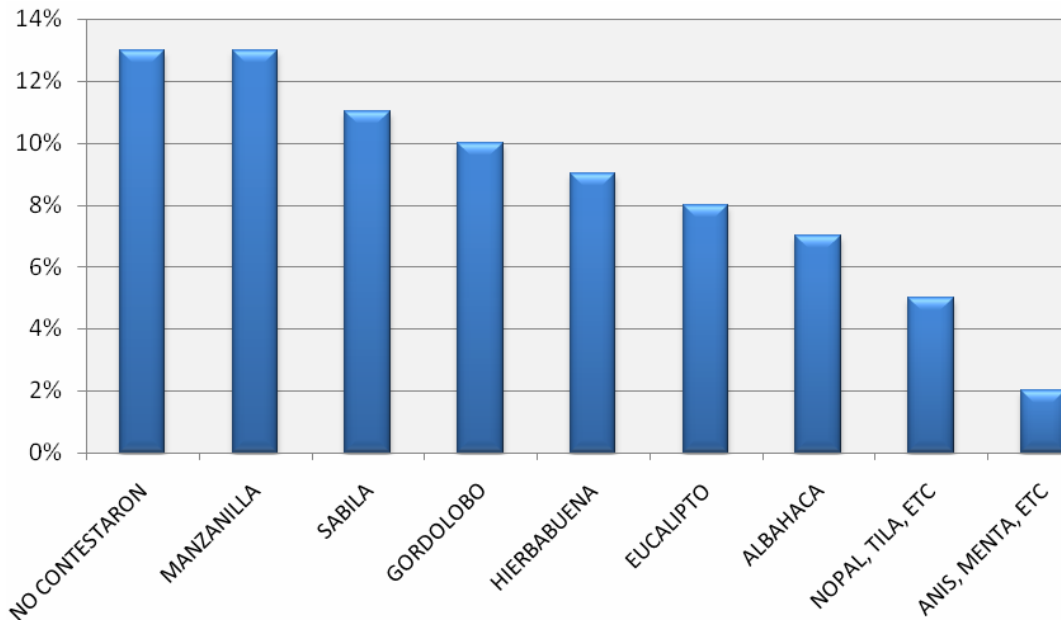
De esas 42 plantas medicinales conocidas pero no utilizadas:

1. Ocupó el lugar más alto, con 32 menciones, la manzanilla; del total de personas del sexo femenino que fueron encuestadas (265 personas) el 13% saben que la infusión de manzanilla se usa con fines medicinales, aunque ellas no lo han utilizado nunca.
2. En segundo lugar, con 29 menciones, se encuentra la sábila; del total de las mujeres encuestadas el 11% conocen que la sábila se usa con fines medicinales, aunque ellas no lo han utilizado nunca.

3. En tercero, con 27 menciones, encontramos el gordolobo; de las 265 mujeres encuestadas, el 10% conocen los efectos medicinales del gordolobo, aunque nunca lo han utilizado.
4. 24 menciones, que representa el 9% de las encuestadas, conocen los efectos positivos de la hierbabuena.
5. 21 menciones, representando el 8% de las encuestadas, han escuchado de los efectos positivos del eucalipto.
6. El 7% de las encuestadas mencionó conocer los efectos positivos de la albahaca.
7. Entre el 4 y 6% de las encuestadas mencionaron el nopal, marihuana, tila, ruda, laurel y neem.
8. Entre 1 y 8 menciones (0.4% - 3% de las encuestadas) contestaron saber que: anís, menta, tronadora, gobernadora, árnica, toronjil (melisa), zapote, palo de Brasil, cola de caballo, manrubio, ajenjo, sauco, azahar, pelos de elote, epazote, pericón, árbol de víbora, cebrón, verdolaga, canela, berros, pétalos de rosa cardo, estafiate, te chino, chaya, comino, tlanchalahua, boldo y maguey, tienen efectos medicinales, pero no la han utilizado.

No contestaron	13%
Manzanilla	13%
Sábila	11%
Gordolobo	10%
Hierbabuena	9%
Eucalipto	8%
Albahaca	7%
Nopal, marihuana, tila, ruda, laurel, y neem.	5%
Anís, menta, tronadora, gobernadora, árnica, toronjil (melisa), zapote, palo de Brasil, cola de caballo, manrubio, ajenjo, sauco, azahar, pelos de elote, epazote, pericón, árbol de víbora, cebrón, verdolaga, canela, berro, pétalos de rosa, cardo, estafiate, té chino, chaya, coino, tlanchalahua, boldo, y maguey.	2%

Tabla 8. Plantas medicinales que son conocidas pero no utilizadas por las encuestadas del sexo femenino.



Gráfica 9. Plantas conocidas, pero no utilizadas por personas del sexo femenino.

Discusión y comentarios

Se les hizo las preguntas y hubo muy buena disposición en contestar, no habiendo gran diferencia entre los resultados de hombres y mujeres. Las respuestas fueron claras y la mención que dieron del uso que les dan a las plantas mencionadas estuvo de acuerdo con el que se usa en los libros de herbolaria. Se percibió un gran interés por hablar del tema, con una ambivalencia mostrando un poco de temor y vergüenza, ya que varios manifestaron evitar comprar en las *hierberías* por temor a ser vistos y ser catalogados como personas que buscan la brujería.

CONCLUSIONES

De acuerdo a la encuesta realizada, el mayor número de personas entrevistadas menciona utilizar ocasionalmente alguna planta con fin medicinal, dejando como evidencia de la muestra que es muy bajo el índice de utilización de plantas medicinales entre los matamorenses.

La manzanilla, *camomila*, *chamomilla*, *matricala* (*Matricaria recutita* L.) es la planta medicinal más utilizada dentro del grupo de estudio en la Cd. de Matamoros, Tamaulipas y es el producto herbolario empaquetado con más presencia en las tiendas de autoservicio.

La sábila es la segunda planta más utilizada, siendo mayor el uso entre los hombres en relación con las mujeres.

En tercer lugar en el uso de plantas medicinales se encontró la “La Gobernadora” (principalmente entre los hombres, deduciendo que el principal uso medicinal que tiene esta planta es para problemas urinarios, quizá el hombre se preocupe un poco mas por este tipo de problema que la mujer. La hierbabuena (principalmente hubo más interés entre las mujeres) quizá el motivo podría ser la preocupación de la mujer de que todos en su familia no tengan problemas digestivos.

Hubo una pequeña diferencia en el conocimiento e interés en utilizar las plantas medicinales entre hombres (72% del grupo de estudio mostró interés) y mujeres (87% mostró interés)

La mayor parte de las personas que utilizan plantas con fines medicinales lo aprendieron de los padres (H: 18% y M: 34%), de su abuela (H: 29% y M: 23%) y, así como de otras personas o medios de comunicación (H: 15% y M: 23%).

Siendo el “ébano” (fruto: mahuacata) y “mezquite” los 2 principales árboles originarios de esta tierra con propiedades medicinales, ninguna persona del grupo de estudio conoce sus efectos ni lo ha utilizado con fines medicinales.

Existe un mínimo de interés en la herbolaria como alternativa, pero existen obstáculos culturales como la falta de información profesional y la relación en muchas de las personas con productos esotéricos.

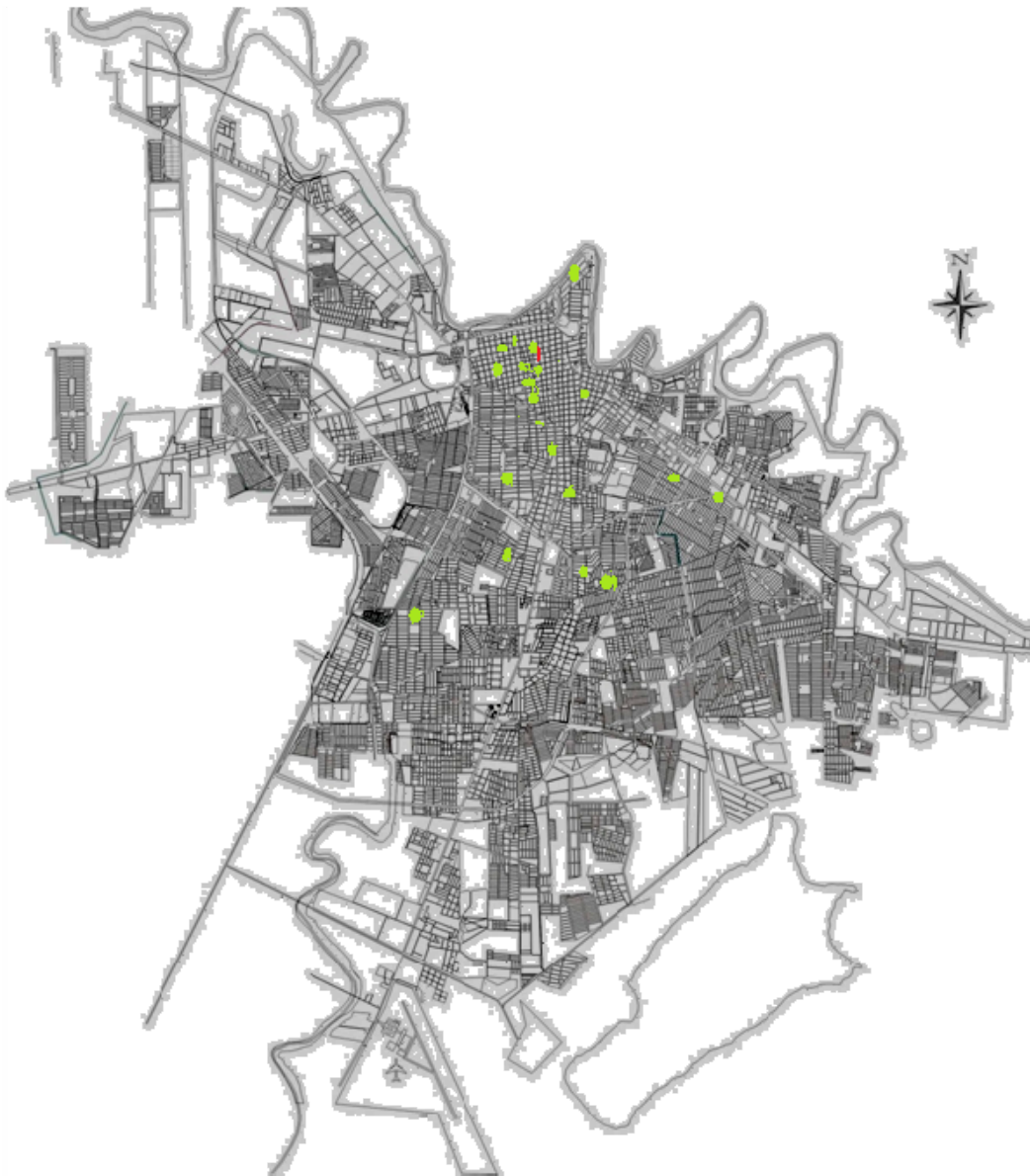
Bibliografía

1. Instituto Nacional de Estadística y Geografía (ed.): «Principales resultados por localidad 2005 (ITER)» (2005).
2. INEGI: Instituto Nacional de Estadística, Geografía e Informática.
3. ^{a b c d} *Enciclopedia de los Municipios de México; Matamoros.*
4. CONAPO, *Población total de los municipios a mitad de año, 2005-2030*
5. COEPRIS, delegación Matamoros.
6. III Jurisdicción Sanitaria H. Matamoros, Tamaulipas
7. *Diccionario geográfico del mundo - América: áreas metropolitanas en el 2007*
8. Servicio Meteorológico Nacional. «Servicio Meteorológico Nacional Valores normales de 1971-2000 para Matamoros, Tamaulipas» (en español). Consultado el 2009.06.30.
9. BIBLIOGRAPHY: Gabriel Saldivar, *Los Indios de Tamaulipas* (Mexico City: Pan American Institute of Geography and History, 1943).
10. González Ramos, Manuel Humberto. *Historia del Puerto de Bagdad, Tamaulipas México* (1a. Edición, Diciembre del 2005).
11. Rojas Alba, Mario. *Tratado de Medicina Tradicional Mexicana*, Tomo I. **Tlahui**, 2009.

Recursos electrónicos:

1. www.mexicodesconocido.com.mx
2. www.matamoros.com

APENDICE



Plano de matamoros localizando 30 establecimientos de plantas medicinales o “hierberías” marcados con puntos verdes. Nombres de los establecimientos: *Azteca, Casa Alicia, Estrella, El Masto, El Budu, El Maleficio de Michibray, Gelos, Guadalajara, La Gitana, La Buena Vibra, La Patrona, La Fe, Mar, Matamoros, México, Mary, Mary Suc. Mercado, Osiris, Paco, San Joseph, San Juan, San Francisco, La Ranita, Zochipili, Sombra De San Pedro, El Santero, La Milagrosa, La Santa Muerte, Centro Naturista y Hierbería Omega*. Fuente: Coepris SSA, Delegación Matamoros, 2009.